

## Protokoll zur Sitzung der Schulentwicklungsgruppe/Donnerstag, 03.05.2018

Teilnehmer	Remo Nyffenegger, Simon Dörig, Jens Eggert, Karin Wilhelmi, Tilman Kröger, Marc Lieball
Ort	Musikraum der RIS Swiss Section – Deutschsprachige Schule Bangkok
Entschuldigt	Johanna Vänskä, Frank Schiele, Fabian Ehrensberger
Zeit	15:40 – 17:00
Protokoll	Karin Wilhelmi

### Traktandenliste:

Nr	Traktandum	Art	Wer	Zeit
1	Begrüßung und Protokoll	I	RN	2'
2	Foto Jahrbuch	I	RN	1'
3	Schulischer Aktionsplan (Fassung vom 27.04.2018)	I	RN	15'
4	Elternbefragung 2018	I, Dis	Alle	50'
5	Stand Bauplanung	I	RN	2'
6	Nächste Schritte	I	RN	5'
7	Varia		Alle	1'

#### Zu 1) Begrüßung und Protokoll

Das Protokoll der letzten SEG-Sitzung ist angenommen.

#### Zu 2) Foto Jahrbuch

Das Foto für den Jahrbuchbeitrag zur Schulentwicklungsgruppe wird aufgeschoben, da nicht alle Gremienvertreter anwesend sind.

#### Zu 3) Schulischer Aktionsplan (Fassung vom 27.04.2018)

Die Themen der Schulentwicklung für die kommenden 6 Schuljahre, auf der Basis der Evaluationen unserer beiden Herkunftsländer:

##### 1) Förderung der Lernerautonomie

- Entwicklung einer durchgängigen Lernkompetenz
- (Methoden-, Sozial-, Personalkompetenz)
- Selbstgesteuertes Lernen fördern
- Medienbildung systematisieren
- Erarbeitung eines päd. Ganztagskonzepts

##### 2) Stärkung der Professionalisierung und Kooperation der Lehrkräfte

- Verzahnung von Unterrichtsentwicklungsthemen und Fortbildungsangeboten
- Professionelle Lerngemeinschaften implementieren
- Mentorensystem weiterentwickeln
- Übergabe- und Wissensmanagement stärken

##### 3) Stärkung der deutschen Sprache

- Weiterentwicklung des DaF/DFU Konzepts - Integration von Kindern mit besonderem Förderbedarf in der deutschen Sprache ab Stufe Kindergarten
- Sprachsensibler (Fach)Unterricht als Unterrichtsprinzip
- Bilinguales Profil weiterentwickeln und systematisieren

AFFILIATED WITH RIS 

6/1 Ramkhamhaeng 184 Road, Minburi, Bangkok 10510, Thailand, Tel: +66 (0) 2518 0340 Fax: +66 (0) 2518 0341  
Email: admin@ris-swiss-section.org - Website: www.ris-swiss-section.org

#### 4) Erweiterung und Renovierung der Schule

- Erarbeitung eines Raumkonzepts zur Gestaltung der Lernumgebung

#### 5) Schule öffnen

- Weiterentwicklung der Alumniarbeit auf der Basis des Alumnikonzepts
- Würdigung außerschulischer Leistungen und des Übergangs in die Sek II

#### Nächste Schritte:

- Einreichen **Entwurf Aktionsplan an Regionalbeauftragten und Kanton Luzern (27.4.2018)**
- Erarbeitung **Prozessübersicht und Schulischer Maßnahmenplan für das Schuljahr 2018/2019 (SLT-AG UE-SEG)**
- Bis Juni 2018 **Aktionsplan (final), Verabschiedung nach Besprechung an GLK**
- Bis Juni **Förderverträge**

#### **Zu 4) Elternbefragung 2018**

Organisatorische Änderung → **Neu:** Einladung an beide Elternteile

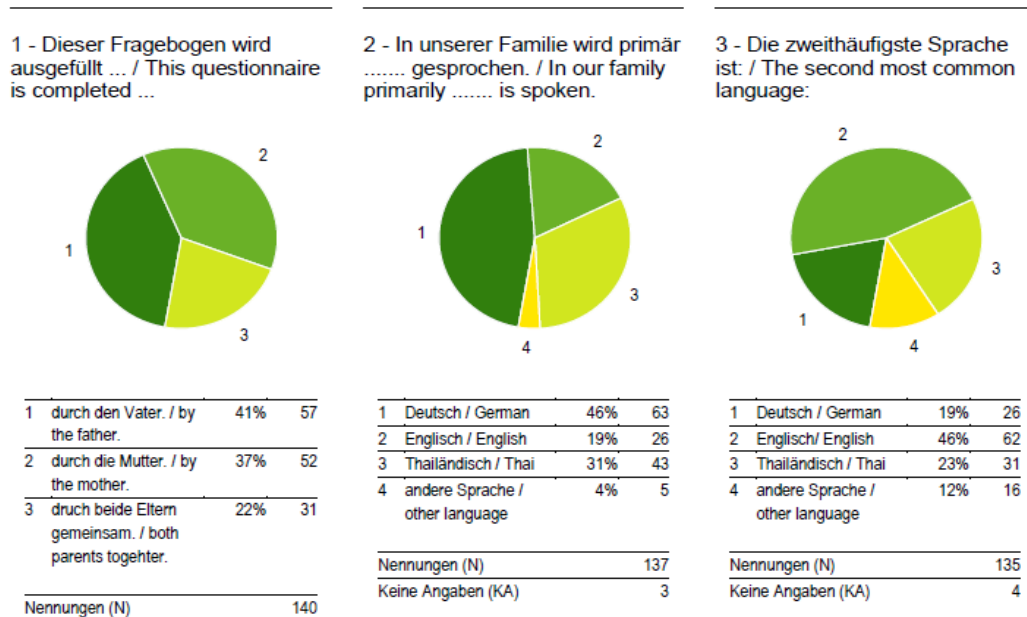
Beantwortete Fragebogen: **140** (Vergl. **83** SJ 2017; **74** SJ 2016)

*Rücklaufquote wird nicht beachtet, da Mehrfachbeteiligungen von Familien mit mehr als einem Kind möglich.*

#### Beschluss für die Elternbefragung im kommenden Schuljahr:

Neben Deutsch und Englisch soll der Fragebogen zusätzlich noch auf Thai übersetzt werden.

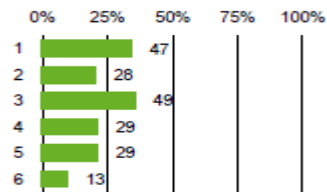
#### Ergebnisse aus der Befragung:



**Anregung:** Muttersprache/Mehrsprachigkeit der Schülerinnen und Schüler bei einer SuS-Befragung näher evaluieren.

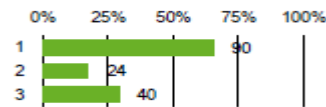


4 - Welche Stufe besucht Ihr Kind (bei mehreren Kindern an unserer Schule auch Mehrfachauswahl möglich) / Which grade level does your child attend (if you have more than one child at our school, you can also tick multiple boxes)



1 Lernzwerge/Kindergarten	34%
2 Basisstufe / Basis Level	20%
3 Klassen 2 - 4 / Grades 2 - 4	36%
4 Klassen 5 - 6 / Grades 5 - 6	21%
5 Klassen 7 - 9 / Grades 7 - 9	21%
6 Klassen 10 - 12 / Grades 10 - 12	9%
Nennungen (N) 138	

5 - Welches Profil besucht Ihr Kind? Bei mehreren Kindern an unserer Schule auch Mehrfachauswahl möglich (analog Frage 4) / Which school section is your child in? (same as question 4)



1 Profil D (Primarstufe) / Profile D (Primary)	65%
2 Profil E (Primarstufe) / Profile E (Primary)	17%
3 Sekundarstufe / Secondary	29%
Nennungen (N) 138	

### Im Vorfeld der nächsten Elternbefragung abwägen:

Soll eine noch detailliertere Rückmeldung zur Stufenzugehörigkeit dem Fragebogen beigefügt werden?

z.B. „Ich fülle den Bogen aus für eine Schülerin / einen Schüler aus der ... Klasse.“

### Durchschnittswerte

- Qualitätseinschätzung: Durchschnittswerte **oberhalb von 2,5 liegen im positiven Bereich, Werte unterhalb von 2,5 im negativen Bereich.**
- Der Prozentsatz der Befragten, die eine der zwei positiven Antworten (3–4) angekreuzt haben, zeigt auf einen Blick, bei welchen Qualitätsaussagen die **Zufriedenheit vergleichsweise hoch** ist und bei welchen sie eher tief ist.

Auf einen Blick: Die Fragen mit den höchsten und tiefsten Werten

5 höchste Werte



5 tiefste Werte



6.13 - Mein Kind fühlt sich an der RIS Swiss Section wohl. / My child feels comfortable at the RIS Swiss Section.	3,6
6.1 - Die RIS Swiss Section schafft ein gutes Lernklima. / The RIS Swiss Section provides a good learning atmosphere.	3,6
6.7 - Unser/Mein Kind lernt selbständig zu arbeiten. / Our/my child learns to work independently.	3,5
6.11 - Der Informationsaustausch zwischen Eltern und Lehrpersonen funktioniert gut. / The exchange of information between parents and teachers is working well.	3,4
6.3 - Die personelle Ausstattung der Schule ist gut. / The staffing of the school is good.	3,4

6.4 - Die räumliche Ausstattung der Schule ist gut. / The interiors of the school are good.	3,0
6.5 - Die technische Ausstattung der Schule ist gut. / The technical equipment of the school is good.	3,1
6.10 - Ich kann meine Anliegen in der Schule einbringen. / I can bring in my wishes and/or concerns at school.	3,1
6.2 - Die Schulgemeinschaft wird durch über den Unterricht hinausgehende Veranstaltungen gefördert. / A sense of school community is fostered by offerings beyond classroom teaching.	3,1
6.6 - Die Breite des Bildungsangebotes entspricht unseren Vorstellungen. / The educational offerings meet our expectations.	3,2

### Zum Vergleich die Ergebnisse aus dem SJ 2017:

5.1 - Die RIS Swiss Section schafft ein gutes Lernklima. / The RIS Swiss Section provides a good learning atmosphere.	3,6
5.13 - Mein Kind fühlt sich an der RIS Swiss Section wohl. / My child feels comfortable at the RIS Swiss Section.	3,6
5.11 - Der Informationsaustausch zwischen Eltern und Lehrpersonen funktioniert gut. / The exchange of information between parents and teachers is working well.	3,5
5.14 - Mit der Schule insgesamt bin ich zufrieden. / In general, I am satisfied with the school.	3,4
5.9 - Das Miteinander der Schüler ist positiv. / The cooperation of students is positive.	3,4

5.5 - Die technische Ausstattung der Schule ist gut. / The technical equipment of the school is good.	3,0
5.4 - Die räumliche Ausstattung der Schule ist gut. / The interiors of the school are good.	3,0
5.6 - Die Breite des Bildungsangebotes entspricht unseren Vorstellungen. / The educational offerings meet our expectations.	3,2
5.10 - Ich kann meine Anliegen in der Schule einbringen. / I can bring in my wishes and/or concerns at school.	3,2
5.3 - Die personelle Ausstattung der Schule ist gut. / The staffing of the school is good.	3,2

AFFILIATED WITH RIS

6/1 Ramkhamhaeng 184 Road, Minburi, Bangkok 10510, Thailand, Tel: +66 (0) 2518 0340 Fax: +66 (0) 2518 0341  
Email: admin@ris-swiss-section.org - Website: www.ris-swiss-section.org

- Was bedeutet dieses Ergebnis für mich persönlich?
  - Die RIS Swiss Section schafft ein gutes Lernklima (3,6).  
→ Freude, Bestätigung, wir sind auf dem richtigen Weg!“
  - Bestätigung des sehr guten Schulklimas
  - Andere Schüler, Eltern, ... unterstützen die gleiche Meinung
  - Gute Ausgangslage für weitere Verbesserungen
  - Schulgemeinschaft → Mehr Sportevents, Turniere etc.?
  - Personelle Ausstattung der Schule ist gut (3,4)
  - Vorstand noch mehr fordern, aber grundsätzlich ok
  - Verschärfung der Medienkompetenz
  
- Was bedeutet dieses Ergebnis für mich als“Gremienvertreter“?
  - Sehr positiv
  - Die Schule bietet gute Voraussetzungen
  - Eltern sind zufrieden, Kinder fühlen sich wohl
  - Die Schulgemeinschaft wird durch über den Unterricht hinausgehende Veranstaltungen gefördert  
(Kl. 10-12=3,4 trotz Abschlüssen → Ausbauen auch in Klassen 7-9)
  - Hohe Konsistenz der Resultate der Jahrgangsstufen und Profile
  - Eltern schätzen ihre Kinder als selbstständig ein.
  - Kommunikationswege überprüfen und optimieren (LZ, KG, 5-6)
  - SOL sehr positiv (3,5)  
→ wird von den Eltern höher eingeschätzt als von der BLI 2.0
  
- Was bedeutet dieses Ergebnis für uns als Schule?
  - Die SuS kommen gerne an die RIS Swiss Section (3,6)
  - Schulgemeinschaft durch weitere Veranstaltungen fördern  
(z.B. durch pädagogische Talks, ...)
  - Ausbau/Umbau richtig und wichtig  
→ Vor allem sichtbare Veränderungen werden wahrgenommen!
  - Infrastruktur mit Nachdruck vorantreiben
  - Räumliche Umgestaltung ist gewünscht und in fortgeschrittener Planung.
  - Rekrutierung neuer Kolleginnen und Kollegen
  - Breite des Bildungsangebotes überdenken/fördern
  - Basisstufe: Unzufriedenheit?
  - Sehr viele positive Aspekte
  - Entspricht / übertrifft die Erwartungen der Eltern
  - Bestätigung, dass die Schule auf dem rechten Weg ist
  - Die Breite des Bildungsangebotes entspricht unseren Vorstellungen
  - Klarer kommunizieren, was wir tun, aber auch, was es bei uns nicht gibt (3,2)
  - Hohe Konsistenz zwischen den Jahren 2017/18 → konsolidierte Meinung
  - Informationsfluss ist gut, wird sehr positiv bewertet (3,4)



- Welches könnten Erklärungen, Zusammenhänge, Schlussfolgerungen, ... sein?
  - Kommunikation negativer von E-Profil-Eltern bewertet  
→ sprachliche Barriere
  - Ggf. Kommunikationsweg für Elternvertreter zu unbequem  
→ erleichtern?!
  - Pädagogisches Ganztagskonzept in Angriff nehmen (3,2)
  - Schulkultur weiter pflegen → Wohlbefinden, Lernklima, Selbstständigkeit
  - Renovation und Erweiterung sind nötig
  - Partizipation/Mitsprache weiter fördern
  - Eltern sind zufrieden
  - Es kann auf die Wünsche bestimmter Klassenstufen eingegangen werden
  - Keine negativen Rückmeldungen
  - Unser Kind lernt selbstständig zu arbeiten (3,5)  
→ Hoher Wert verwunderlich, da SOL bei der BLI als ein Entwicklungsschwerpunkt bewertet wurde  
→ Was ist Beurteilungsgrundlage und -maßstab der Eltern für „Selbstständigkeit“?

### Zu 5) Stand Bauplanung

Informationsbrief des Schulvorstandes und der Schulleitung folgt in nächster Zeit.

### Zu 6) Nächste Schritte

- Ausblick Schulentwicklung SJ 2018/2019
  - Themen: Schwerpunktthemen gemäß Aktionsplan (Schulischer Maßnahmenplan 2018/2019)
  - Ev. Umfassende SuS-Befragung im SJ 2018/2019
- Sitzungsdaten im nächsten Schuljahrgemäß Jahreskalender

### Zu 7) Varia

-